

KIT HONDA CRF 450 mod. 2002 - 2005

La sostituzione del cilindro può essere effettuata con il motore montato nel telaio; prima di procedere allo smontaggio raccomandiamo un'accurata pulizia della moto per evitare che durante lo smontaggio possa entrare dello sporco nel motore.

Rimuovere il coperchio delle valvole e rimuovere il tappo del foro dell'albero motore. Ruotare poi l'albero motore in senso orario e allineare il contrassegno punzonato sull'ingranaggio conduttore primario col contrassegno sulla copertura destra del carter.

Controllare che la linea di riferimento presente sulla ruota dentata della distribuzione sia allineata con il contrassegno del supporto dell'albero a camme. Asportare il bullone centrale del tendicatena distribuzione e con l'apposito attrezzo di blocco, ruotare l'albero del tendicatena in senso orario e bloccarlo. L'attrezzo di blocco si può facilmente ritagliare da una lamiera di acciaio sp. 0.8, seguendo le quote riportate nel disegno.

Rimuovere i bulloni della ruota dentata della distribuzione dall'albero a camme; rimuovere così la ruota dentata e sospendere la catena della distribuzione con una cordicella. Accertarsi che il pistone sia al punto morto superiore della corsa di compressione.

Allentare i bulloni del supporto dell'albero a camme; per evitare di deformare il supporto dell'albero allentarli in senso incrociato di 1/4 di giro alla volta. Ora rimuovere il supporto e l'albero a camme.

Allentare i dadi della testa secondo una sequenza incrociata di 1/4 di giro alla volta, sfilare la testa e quindi il cilindro.

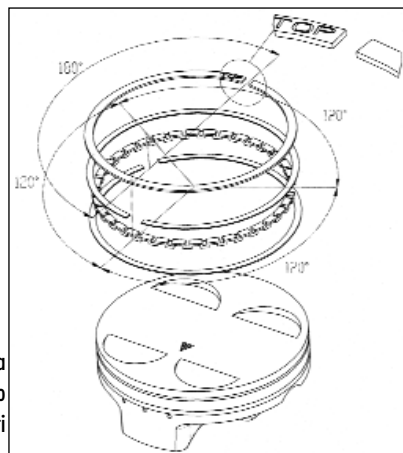
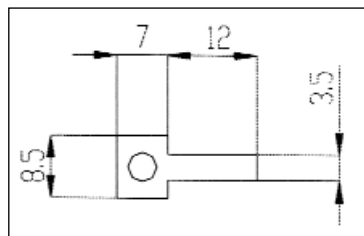
Pulire qualsiasi residuo di guarnizione dal carter facendo attenzione a non incidere il metallo del carter stesso. Posizionare poi la nuova guarnizione e le spine di centraggio sul carter. Lubrificare con olio pulito per motori 4 tempi tutte le parti in movimento prima del montaggio e posizionare le fasce elastiche in modo che gli intagli non siano allineati tra di loro, seguendo lo schema indicato a disegno. Dopo aver lubrificato lo spinotto e la biella, montare il pistone con la freccia contrassegnata sul cielo rivolta verso lo scarico. Fare attenzione a non fare cadere nel carter gli anellini di fermo ed a non allineare l'apertura dell'anello elastico con l'apertura presente sul pistone. Installare il cilindro comprimendo le fasce; attenzione a non fare ruotare il cilindro durante il montaggio in quanto può causare la rottura delle fasce. Rimontare tutti i componenti della testa e della distribuzione seguendo le indicazioni indicate nel manuale del costruttore per la messa in fase ed il gioco valvole.

Coppie di serraggio:

Bullone m6 fissaggio cilindro/testa	9.8 Nm	1 Kgm
Dadi testa cilindro	59 Nm	6 Kgm
Bulloni piastra attacco motore su telaio	26 Nm	2.7 Kgm
Bulloni piastra attacco motore su motore	54 Nm	5.5 Kgm
Bulloni supporto albero a camme	14 Nm	1.4 Kgm
Bulloni coperchio testa	9.8 Nm	1 Kgm
Bullone centrale decompressore	25 Nm	2.5 Kgm
Bulloni ruota dentata distribuzione	20 Nm	2 Kgm

Attenzione! Sostituire il pistone dopo 15 ore di lavoro.

Attrezzo blocco tendicatena


 Schema
montaggio
segmenti